



Concours de recrutement du second degré

Rapport de jury

CAPLP CONCOURS INTERNE

Section : GENIE MECANIQUE

**Option : Maintenance des véhicules,
Machines agricoles et
engins de chantiers**

Session 2018

Rapport de jury présenté par : Pascale COSTA
Inspectrice générale de l'éducation nationale
Présidente du jury

Sommaire

Avant-propos	3
Remerciements	4
Résultats statistiques	5
Définition des épreuves du concours	7
Commentaires sur l'épreuve d'admissibilité.....	9
1. Conseils aux candidats et attentes du jury	9
2. Remarques sur les dossiers examinés	10
3. Résultats	11
Commentaires sur l'épreuve d'admission	13
1. Déroulement de l'épreuve	13
2. Critères d'évaluation.....	15
3. Constatations / remarques sur le déroulement de l'épreuve d'admission.....	16
4. Conseils aux futurs candidats	19
5. Exemple de situation d'évaluation relative à l'épreuve d'admission	20
6. Résultats	25
Rapport sur la transmission des valeurs et principes de la République	26
Ressources pour une préparation au concours.....	27

Avant-propos

La loi pour la refondation de l'école de la République a affirmé les principes sur lesquels devaient être construits la formation et le recrutement des enseignants. Parmi ceux-ci, figure le fait que :

« La qualité d'un système éducatif tient d'abord à la qualité de ses enseignants.(...) De nombreuses études attestent l'effet déterminant des pratiques pédagogiques des enseignants dans la réussite des élèves. Enseigner est un métier exigeant qui s'apprend.(...)

Le développement d'une culture commune à tous les enseignants et à l'ensemble de la communauté éducative doit permettre d'encourager le développement de projets transversaux et interdisciplinaires. (...) Le cadre national des formations dispensées et la maquette des concours de recrutement, élaborés conjointement par les ministères de l'éducation nationale et de l'enseignement supérieur et de la recherche, seront fondés sur une plus grande prise en compte des qualités professionnelles des candidats et sur le développement des savoir-faire professionnels. »

Cette session répond aux attentes de l'arrêté du 19 avril 2013, publié au JORF du 27 avril 2013, fixant les sections et les modalités d'organisation des concours du certificat d'aptitude au professorat de lycée professionnel. Ces concours n'ont pas pour objectif de valider uniquement les compétences scientifiques, technologiques et professionnelles, ils doivent aussi valider les compétences pédagogiques qui sont souhaitées par l'État employeur qui recrute des professeurs.

En ce qui concerne l'épreuve d'admissibilité, seulement 53 % des candidats inscrits ont envoyé un dossier de reconnaissance des acquis de l'expérience professionnelle (RAEP). Le jury conseille aux candidats de lire avec attention les remarques et conseils donnés dans ce rapport.

L'épreuve d'admission a un coefficient double par rapport à celui de l'épreuve d'admissibilité ; son influence est donc non négligeable sur le classement final. Les candidats sont invités à lire avec application les conseils donnés dans ce rapport afin de bien appréhender les compétences ciblées. Cette épreuve *« permet également d'évaluer la capacité du candidat à prendre en compte les acquis et les besoins des élèves, à se représenter la diversité des conditions d'exercice de son métier futur, à en connaître de façon réfléchie le contexte dans ses différentes dimensions (classe, équipe éducative, établissement, institution scolaire, société) et les valeurs qui le portent, dont celles de la République »*. Les thématiques de la laïcité et de la citoyenneté trouvent toute leur place lors de l'entretien ; en effet, la mission première que fixe la Nation à ses enseignants est de transmettre et faire partager aux élèves les valeurs et principes de la République ainsi que l'ensemble des dispositions de la Charte de la laïcité.

La connaissance des textes définissant le fonctionnement des lycées professionnels et l'organisation des diplômes, qui y sont préparés, sont un préalable incontournable à la réussite au CAPLP. Une bonne perception du fonctionnement des structures pédagogiques est ici indispensable pour construire des activités et un enseignement adaptés aux finalités des formations professionnelles du secteur de la maintenance des véhicules et des matériels. Les futurs candidats doivent donc se préparer à l'épreuve d'admission par un entraînement, notamment aux techniques professionnelles de diagnostic et d'interventions et ceci dans la perspective de tous les enseignements relevant de la responsabilité du professeur de lycée professionnel en sciences et techniques industrielles.

Il est attendu des futurs candidats de maîtriser les bases du métier, les techniques et les outillages spécifiques de la maintenance des véhicules et des matériels, de connaître les méthodes, les matériels et les équipements et de pouvoir s'adapter aux situations (matériels, produits) proposées.

Nous rappelons que le support de l'épreuve pratique ne se limite pas uniquement aux voitures particulières mais peut également porter sur les véhicules de transport routier, sur les machines agricoles et engins de chantier.

Les candidats ne doivent pas se contenter de leurs acquis, mais approfondir leurs connaissances et développer les compétences qui permettent d'anticiper l'évolution du métier de technicien de maintenance des véhicules et des matériels. Ils doivent ainsi faire preuve de curiosité scientifique et technique et développer une certaine polyvalence en tenant compte de l'évolution de la profession, des métiers, des technologies et de la réglementation.

Les investigations conduites doivent prendre appui sur les activités des référentiels des filières de la maintenance des véhicules ou maintenance des matériels en prenant en considération le référentiel des compétences professionnelles des métiers du professorat et de l'éducation. Elles doivent être nourries par une vision élargie du parcours de formation du niveau V au niveau III, en y intégrant les évolutions technologiques actuelles et à venir. Chaque candidat doit avoir à l'esprit qu'il pourra être amené à intervenir dans tous les niveaux de formation dispensés en lycée professionnel et que par conséquent, il doit s'approprier un minimum de connaissances sur l'ensemble de ces niveaux.

De très bons candidats ont su démontrer un sens de la pédagogie mise en œuvre dans la voie professionnelle et une posture professionnelle compatible avec l'exercice des missions d'enseignant ; le jury les en félicite.

Pour conclure cet avant-propos, le jury souhaite que ce rapport soit une aide efficace aux futurs candidats au CAPLP génie mécanique option maintenance des véhicules, machines agricoles, engins de chantiers.

Remerciements

Le jury tient à remercier le proviseur du lycée Joseph Gallieni de Toulouse, son directeur délégué aux formations professionnelles et technologiques, ses collaborateurs et l'ensemble des personnels pour la qualité de leur accueil et l'aide efficace apportée tout au long de l'organisation et du déroulement de ce concours qui a eu lieu dans d'excellentes conditions.

Résultats statistiques

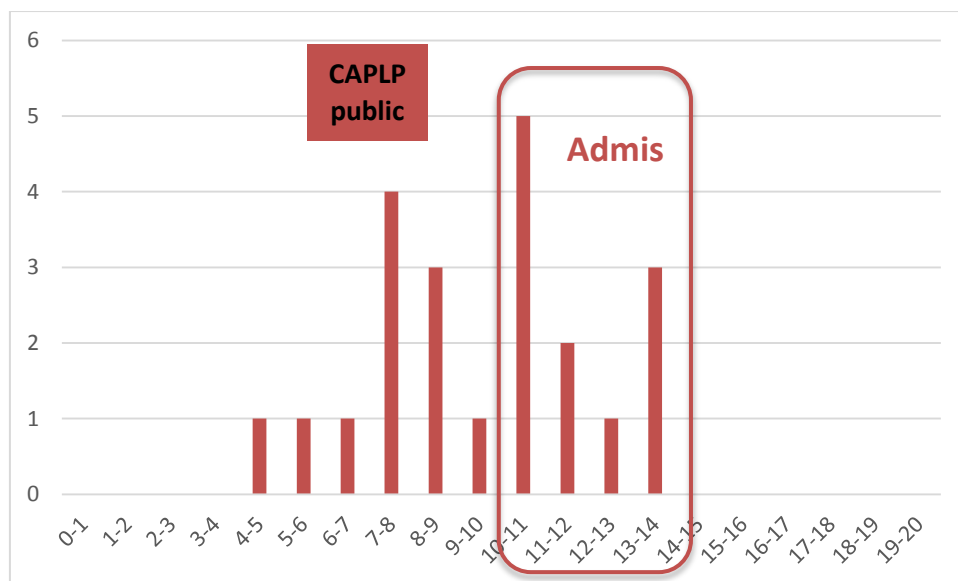
Bilan statistique global

	Nombre de postes	Inscrits	Candidats non éliminés	Admissibles	Présents à l'admission	Admis
Public	11	73	39	25	22	11
CAER-CAPLP privé	3	24	16	7	6	3

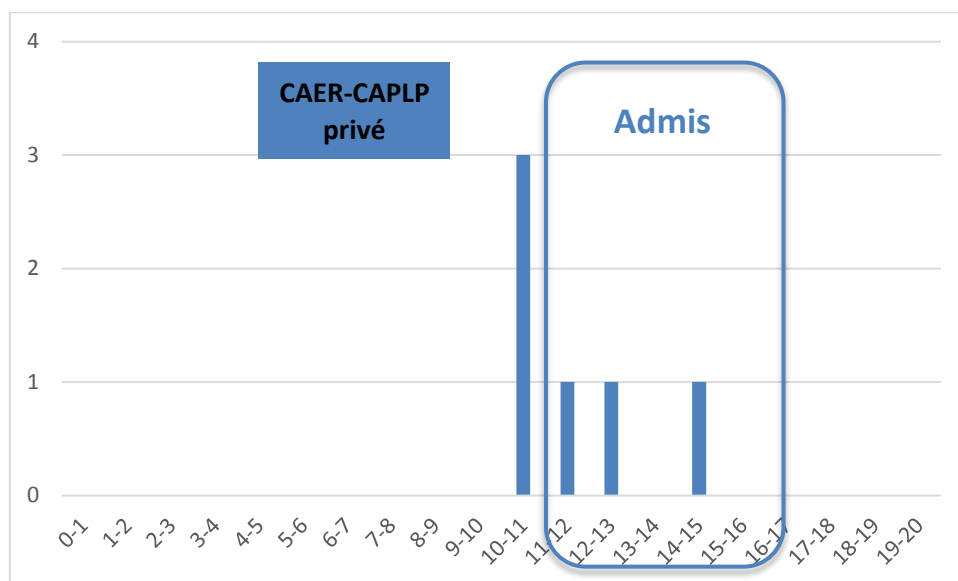
Statistiques obtenues à l'admissibilité et à l'admission

		Public	CAER (privé)
Admissibilité	Note obtenue par le premier candidat admissible	14	13,5
	Note obtenue par le dernier candidat admissible	9,5	11,5
	Moyenne des candidats non éliminés	9,4	9,5
	Moyenne des candidats admissibles	10,8	12,2
	Écart-type non éliminés	2,6	2,8
	Écart-type admissibles	1,2	0,8
Admission	Note obtenue par le premier candidat admis	14,5	14,2
	Note obtenue par le dernier candidat admis	11,2	11,2
	Moyenne des candidats présents	10,7	11,4
	Moyenne des candidats admis	12,7	12,5
	Écart-type des candidats présents	2,5	1,5
	Écart-type des candidats admis	1,3	1,5

Histogramme pour les candidats au CAPLP public (épreuves d'admissibilité et d'admission)



Notes obtenues au CAER-CAPLP privé (épreuves d'admissibilité et d'admission) :



Définition des épreuves du concours

Les attentes de ce concours sont définies dans l'arrêté du 19 avril 2013, publié au JORF du 27 avril 2013, fixant les sections et les modalités d'organisation des concours du certificat d'aptitude au professorat de lycée professionnel. Ces concours n'ont pas pour objectif de valider uniquement les compétences scientifiques, technologiques et professionnelles, ils doivent aussi valider les compétences pédagogiques qui sont souhaitées par l'État employeur qui recrute des professeurs.

L'évaluation de ces épreuves prend appui sur le référentiel des compétences professionnelles des métiers du professorat et de l'éducation (arrêté du 1^{er} juillet 2013 publié au JORF du 18 juillet 2013 et au BOEN du 25 juillet 2013).

A. Épreuve d'admissibilité

Épreuve de reconnaissance des acquis de l'expérience professionnelle (RAEP).

Le dossier de reconnaissance des acquis de l'expérience professionnelle comporte deux parties.

Dans une première partie (deux pages dactylographiées maximum) le candidat décrit les responsabilités qui lui ont été confiées durant les différentes étapes de son parcours professionnel, dans le domaine de l'enseignement, en formation initiale (collège, lycée, apprentissage) ou, le cas échéant, en formation continue des adultes.

Dans une seconde partie (six pages dactylographiées maximum), le candidat développe plus particulièrement, à partir d'une analyse précise et parmi ses réalisations pédagogiques dans la discipline concernée par le concours, celle qui lui paraît la plus significative, relative à une situation d'apprentissage et à la conduite d'une classe qu'il a eue en responsabilité, étendue, le cas échéant, à la prise en compte de la diversité des élèves ainsi qu'à l'exercice de la responsabilité éducative et à l'éthique professionnelle. Cette analyse devra mettre en évidence les apprentissages, les objectifs, les progressions ainsi que les résultats de la réalisation que le candidat aura choisi de présenter.

Le candidat indique et commente les choix didactiques et pédagogiques qu'il a effectués, relatifs à la conception cadre des programmes et référentiels nationaux, à la transmission des connaissances, aux compétences visées et aux savoir-faire prévus par ces programmes et référentiels, à la conception et à la mise en œuvre des modalités d'évaluation, en liaison, le cas échéant, avec d'autres enseignants ou avec des partenaires professionnels. Peuvent également être abordées par le candidat les problématiques rencontrées dans le cadre de son action, celles liées aux conditions du suivi individuel des élèves et à l'aide au travail personnel, à l'utilisation des technologies de l'information et de la communication au service des apprentissages ainsi que sa contribution au processus d'orientation et d'insertion des jeunes.

Chacune des parties du dossier relié devra être dactylographiée en Arial 11, interligne simple, sur papier de format 21 x 29,7 cm et être ainsi présentée :

- dimension des marges :
- droite et gauche : 2,5 cm ;
- à partir du bord (en-tête et pied de page) : 1,25 cm ;
- sans retrait en début de paragraphe.

À son dossier, le candidat joint, sur support papier, un ou deux exemples de documents ou de travaux réalisés dans le cadre de la situation décrite et qu'il juge utile de porter à la connaissance du jury. Ces documents doivent comporter un nombre de pages raisonnable, qui ne sauraient excéder

dix pages pour l'ensemble des deux exemples. Le jury se réserve le droit de ne pas prendre en considération les documents d'un volume supérieur.

L'authenticité des éléments dont il est fait état dans la seconde partie du dossier doit être attestée par le chef d'établissement auprès duquel le candidat exerce ou a exercé les fonctions décrites.

Les critères d'appréciation du jury porteront sur :

- la pertinence du choix de l'activité décrite ;
- la maîtrise des enjeux scientifiques, techniques, professionnels, didactiques, pédagogiques et formatifs de l'activité décrite ;
- la structuration du propos ;
- la prise de recul dans l'analyse de la situation exposée ;
- la justification argumentée des choix pédagogiques opérés ;
- la qualité de l'expression et la maîtrise de l'orthographe et de la syntaxe.

Coefficient 1

B. Épreuve pratique d'admission

Présentation d'une séquence de formation portant sur les programmes du lycée professionnel.

L'épreuve a pour but d'évaluer, dans l'option choisie, l'aptitude du candidat à concevoir et à organiser une séquence de formation reposant sur la maîtrise de savoir-faire professionnels, en fonction d'un objectif pédagogique imposé et d'un niveau de classe donné.

Elle prend appui sur les investigations et les analyses effectuées au préalable par le candidat au cours de travaux pratiques relatifs à un système technique ou à un processus.

La séquence de formation s'inscrit dans les programmes de lycée professionnel dans la discipline considérée.

Le candidat est amené, au cours de sa présentation orale, à expliciter la démarche méthodologique, à mettre en évidence les informations, données et résultats issus des investigations conduites au cours des travaux pratiques qui lui ont permis de construire sa séquence de formation, à décrire la séquence de formation qu'il a élaborée, à présenter de manière détaillée une des séances de formation constitutives de la séquence.

Au cours de l'entretien avec le jury, le candidat est conduit plus particulièrement à préciser certains points de sa présentation ainsi qu'à expliquer et à justifier les choix de nature didactique et pédagogique qu'il a opérés dans la construction de la séquence de formation présentée.

Durée : travaux pratiques : quatre heures ; préparation de l'exposé : une heure ; exposé : trente minutes ; entretien : trente minutes.

Coefficient 2

Nota. — Lors de l'entretien, dix minutes maximum pourront être réservées lors de l'entretien à un échange sur le dossier de RAEP, qui reste à cet effet, à la disposition du jury.

Commentaires sur l'épreuve d'admissibilité

1. Conseils aux candidats et attentes du jury

La première partie du dossier de RAEP permet aux membres du jury de mesurer la pertinence et l'intérêt de la relation établie par le candidat entre son parcours et l'analyse qu'il fait de son expérience pédagogique. Le jury attend du candidat qu'il présente son parcours personnel et professionnel lui ayant permis de construire progressivement les compétences requises pour prétendre à l'accès au grade de professeur (référentiel des compétences professionnelles des métiers du professorat et de l'éducation, BOEN du 25 juillet 2013). Cette partie ne saurait donc se limiter à une simple liste de diplômes obtenus ou d'expériences vécues. Il est rappelé que le candidat doit montrer, dans son dossier, en quoi son parcours lui a permis de construire et d'acquérir les compétences permettant d'exercer le métier de professeur dans la discipline visée. Certaines expériences sortant du domaine strict de l'enseignement peuvent se révéler pertinentes dès lors qu'elles auront permis de construire des compétences utiles pour exercer le métier d'enseignant. Le jury a porté une attention particulière sur la nature, la précision, la cohérence du descriptif des activités, fonctions et responsabilités assurées.

Le jury a observé le choix du niveau des classes en responsabilité. Par exemple, des candidats énoncent avoir des classes de terminale en responsabilité et présentent des activités de découverte en classe de première CAP.

Dans la seconde partie, quelle que soit la réalisation pédagogique retenue, c'est la pertinence du choix et la qualité de l'analyse, tant au regard des enjeux disciplinaires qu'au niveau des contenus et des démarches, qui sont attendus. Il s'agit moins de rendre compte d'une expérience « d'enseignement modèle » que d'être capable d'une analyse critique de cette expérience, aussi bien dans ses réussites que dans ses échecs ou dans les difficultés rencontrées. Le jury valorisera une réflexion sur la gestion de l'hétérogénéité et sur l'individualisation des parcours de formation. Une réelle prise de distance par rapport à l'expérience d'enseignement est attendue.

Le jury a en conséquence toute latitude, pour apprécier les expériences (formation initiale et/ou continue, quel que soit le ministère), même si elles sortent du domaine strict de l'enseignement (et de la vie scolaire), dès lors qu'elles auront permis de construire et de montrer au moyen du dossier de reconnaissance des acquis de l'expérience l'existence de compétences similaires à celles qui sont requises pour exercer le métier d'enseignant.

Les épreuves des concours internes ont été fixées afin de permettre d'apprécier des compétences pédagogiques et/ou éducatives transférables. Cependant, quelle que soit la situation vécue par le candidat et développée dans son dossier, le jury apprécie que le candidat développe une approche pragmatique conforme aux attendus définis dans le règlement du concours.

Le jury rappelle que :

- les candidats doivent respecter scrupuleusement le cahier des charges d'élaboration du dossier RAEP ;
- les candidats doivent être vigilants sur l'orthographe et respecter la syntaxe dans la rédaction de leur rapport, compétence exigée pour exercer dans la fonction postulée ;
- la crédibilité de l'enseignant en maintenance des véhicules et des matériels s'appuie sur son expertise de la discipline. Aussi, la formation initiale de certains candidats devrait être complétée par une expérience professionnelle en entreprise, à minima lors de stages

professionnels liés aux évolutions technologiques des engins ou véhicules et la sécurité au travail.

Le jury conseille aux candidats de se préparer à cette épreuve. Un minimum de connaissances des textes réglementaires régissant la voie professionnelle et des stratégies pédagogiques à adopter en lycée professionnel est impératif.

La maîtrise des données et des procédures techniques utilisées dans la spécialité sont des éléments essentiels à la réussite.

Un candidat sans expérience d'enseignement a tout intérêt à rechercher une observation dans une classe et en faire une analyse pour construire la deuxième partie du RAEP.

2. Remarques sur les dossiers examinés

Première partie : L'expérience professionnelle des candidats - Parcours professionnel et responsabilités assurées en lien avec le métier d'enseignant

Le jury a constaté que globalement, les candidats avaient un parcours professionnel riche et diversifié en adéquation avec la fonction postulée. Cependant, le manque de description et de justification des parcours des candidats ne permet pas toujours de percevoir les responsabilités assumées, les stages suivis et les titres ou diplômes acquis.

Deuxième partie : L'expérience professionnelle des candidats - Réalisations pédagogiques dans la discipline

Pour l'ensemble des filières (maintenance des matériels et maintenance des véhicules), le jury rappelle aux candidats l'existence du portail national de ressources Eduscol STI :

<http://eduscol.education.fr/sti/contenu/presentation-portail-des-rnr-sti>.

Le jury note que certains candidats se sont appuyés sur les rapports de jury des années précédentes pour construire leur dossier d'admissibilité. Les remarques des années précédentes étant toujours à prendre en compte, le jury s'appuie sur une démarche d'assurance qualité pour la construction d'un RAEP.

Partant de l'existant, les candidats ayant proposé des remédiations en prenant en compte les objectifs institutionnels transversaux* à toutes les disciplines démontrent une capacité à l'innovation et l'ingénierie pédagogique.

Les candidats sachant porter des remédiations en termes d'enseignement par compétence et d'identification de document de synthèse sont les plus pertinents.



**Les objectifs institutionnels transversaux :*

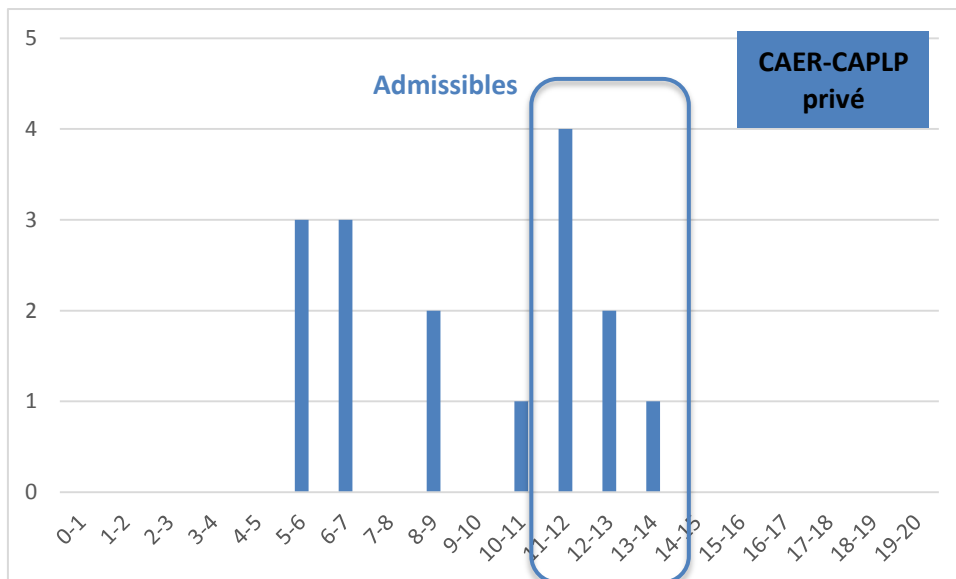
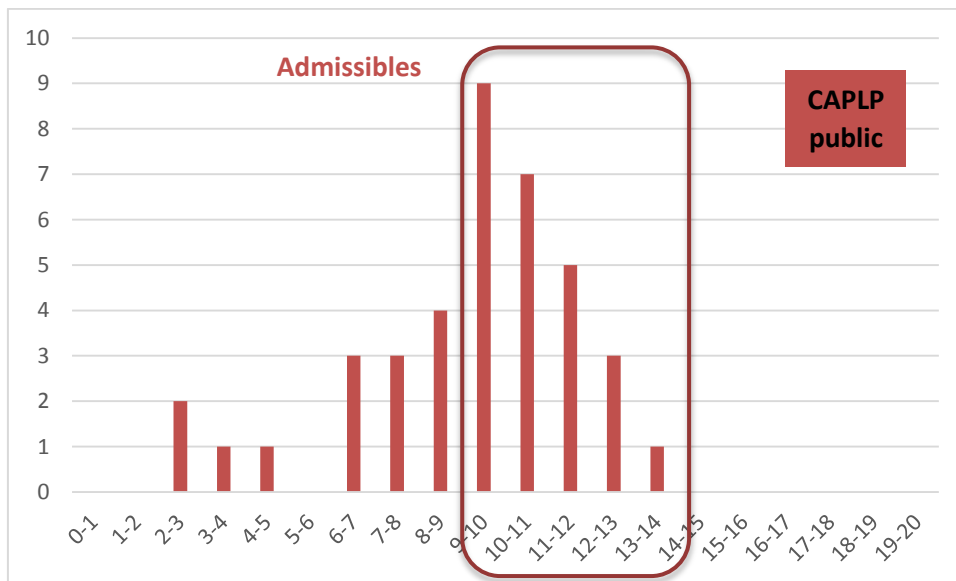
Chaque discipline doit concourir au renforcement des fondamentaux par développement de la maîtrise de l'expression écrite et orale chez l'élève et le développement des compétences en calcul et la résolution de problème.

Dans une dynamique globale d'école de la confiance, il s'agit également:

- d'évaluer pour faire progresser,
- de renforcer l'usage du numérique dans les apprentissages,
- de développer le travail hors du temps de classe notamment en lycée professionnel.

3. Résultats

Histogrammes pour l'épreuve d'admissibilité



Commentaires sur l'épreuve d'admission

1. Déroulement de l'épreuve

Travaux pratiques (4 heures)	Préparation de l'exploitation pédagogique (1 heure)	Exposé + entretien (1 heure)
Intervention de maintenance sur un véhicule, un matériel ou un engin nécessitant la réalisation de mesures, contrôles et paramétrages. L'épreuve a pour but de vérifier que le candidat est capable : <ul style="list-style-type: none">- de réaliser un diagnostic ;- de remettre en conformité le véhicule, le matériel ou l'engin confié ;- de justifier ses choix et sa démarche.		Exposé 30 mn Présentation d'une séquence d'enseignement en Bac Pro MV ou Bac Pro MM s'appuyant sur la totalité ou sur l'une des activités support des travaux pratiques.
		Entretien avec le jury 30 mn

Cette épreuve, d'une durée totale de 6 heures, prend appui sur des systèmes ou sous-systèmes du domaine de la maintenance des voitures particulières, des véhicules de transport routier, des matériels agricoles et des engins de chantier. Ces équipements sont d'une technologie récente.

Les dossiers techniques des systèmes (manuels de réparation, schémas électriques, ...) sont proposés aux candidats sous forme numérique ou en format papier.

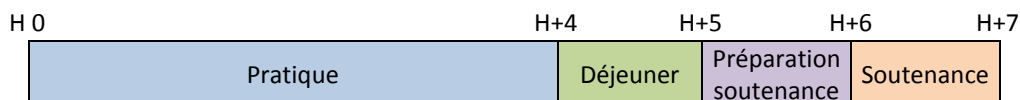
L'ensemble des thèmes couvre, de manière significative, les activités des bacheliers professionnels de la filière maintenance des véhicules et des matériels.

L'épreuve se déroule sur un poste tiré au sort.

Les candidats doivent se présenter avec une tenue de travail correcte (combinaison, blouse, paire de chaussure de sécurité). L'outillage nécessaire est mis à disposition sur le poste de travail ou à la demande du candidat.

Les écrits rédigés par le candidat et les documents exploités sont à disposition des candidats pendant la préparation, l'exposé et l'entretien. Ils sont récupérés, pour archivage, à l'issue des épreuves mais ne font pas l'objet d'une notation.

Un temps d'une heure, pour le repas, est prévu entre l'épreuve pratique et la préparation à la soutenance. Il est vivement conseillé au candidat de prévoir leur déjeuner.



Au début de l'épreuve, une clé USB avec les référentiels de maintenance des véhicules et maintenance des matériels est remise au candidat.

1.1 Travaux pratiques : diagnostic – intervention

Les actions menées par les candidats doivent être effectuées à un niveau de maîtrise méthodologique supérieur à celui d'exécution.

La démarche appliquée est la démarche chronologique de maintenance partant d'un symptôme véhicule/matériel. Cette démarche, rigoureusement exécutée et explicitée au jury, permet au candidat

de mettre en valeur ses compétences disciplinaires. Elle permet de s'assurer des facultés d'analyse, de compréhension des systèmes, du niveau de maîtrise des savoirs disciplinaires.

En général, les candidats s'approprient correctement le sujet. Ils prennent le temps de la réflexion, la recherche d'un minimum d'informations est effectuée. Ils devraient cependant s'attacher à prendre le maximum de soin au bon déroulement de l'analyse du problème posé en vue d'extraire les principales étapes d'une démarche professionnelle de diagnostic.

Il est à noter que les candidats qui méconnaissent la technologie du véhicule ou matériel tiré au sort ne sont pas en difficulté, s'ils maîtrisent les étapes chronologiques de maintenance et de diagnostic et l'utilisation des outils de mesure et contrôle. Il est cependant indispensable d'enrichir ses connaissances disciplinaires sur l'ensemble des véhicules, matériels et engins constituant les diplômes d'enseignement.

Durant cette première partie d'épreuve, le candidat aborde deux activités durant laquelle il doit :

Pour l'activité de diagnostic (rechercher les causes de dysfonctionnement)

- établir l'inventaire des causes possibles et les hiérarchiser ;
- réaliser les mesures et contrôles qui permettent de vérifier les hypothèses ;
- interpréter les résultats : analyser les mesures réalisées, rendre compte de la démarche utilisée et justifier les résultats obtenus.

Nota : Le diagnostic ne doit pas se limiter à un inventaire non-exhaustif des causes possibles, mais il doit permettre d'identifier clairement le/les constituant(s) en cause qui feront l'objet de la réparation.

Pour l'activité de maintenance (réparation) :

- effectuer la remise en conformité attendue en tenant compte des consignes d'hygiène, de sécurité et de la méthode du constructeur.

Nota : L'activité de maintenance comprend les opérations de dépose, contrôle, repose, réglages, mise en conformité et essais de fonctionnement.

1.2 Partie exploitation pédagogique

Pour cette partie d'épreuve, l'action s'appuie sur l'activité de mise en œuvre pratique réalisée en première partie. Le travail demandé concerne le développement d'une action pédagogique adaptée à la classe désignée par le jury.

Durant la préparation à la soutenance, le candidat dispose, d'une clé USB, des documents de l'épreuve pratique, d'un ordinateur avec les logiciels bureautiques et d'un accès internet.

Le candidat doit développer une séquence et séance de formation sur le thème retenu dans laquelle il met en évidence l'articulation des connaissances à faire acquérir et des compétences développées à travers :

- l'organisation pédagogique envisagée (le plan de la séquence, la fiche de déroulement de séance et l'articulation entre les différentes phases concrètes) ;
- la présentation et le développement des points scientifiques et techniques essentiels relatifs au système ;
- le développement technique et didactique d'une séance en définissant les objectifs visés, les prérequis nécessaires, l'inventaire du matériel didactique prévu, les évaluations envisagées ;
- la présentation d'une synthèse de la séquence ;
- les modalités d'évaluation envisagées.

Le candidat, à l'issue d'une préparation d'une heure, présente ses travaux au jury.

Cette présentation est prévue en deux phases :

✓ **Exposé (30 minutes)**

Durant cette phase, le candidat doit :

- effectuer le positionnement temporel du traitement du thème dans la formation prévue ;
- présenter concrètement le plan de la séquence, les points scientifiques et techniques essentiels, les prérequis nécessaires et faire l'inventaire des matériels didactiques ;
- développer la séance retenue ;
- présenter l'évaluation envisagée et/ou le document de synthèse demandé.

✓ **Entretien (30 minutes)**

Durant cette phase, le jury interroge le candidat sur sa stratégie pédagogique en rapport avec le thème proposé et les contenus techniques et scientifiques visés en liaison avec le thème traité.

2. Critères d'évaluation

Les compétences évaluées, ci-dessous, par le jury sont données à titre indicatif :

Items	Indicateurs d'évaluation
Déontologie et exercice du métier	
Faire partager les valeurs de la république	Transmission et partage des principes de la vie démocratique ainsi que les valeurs de la République : la liberté, l'égalité, la fraternité ; la laïcité ; le refus de toutes les discriminations.
Agir en éducateur responsable et selon des principes éthiques	Aptitude à contribuer à assurer le bien-être, la sécurité et la sûreté des élèves, à prévenir et à gérer les violences scolaires, à identifier toute forme d'exclusion ou de discrimination ou de dévalorisation, ainsi que tout signe pouvant traduire des situations de grande difficulté sociale ou de maltraitance.
Intégrer les éléments de la culture numérique nécessaires à l'exercice du métier	Utilisation d'outils, de ressources et des usages du numérique
Maîtrise des savoirs disciplinaires et de leur didactique : connaissance de manière approfondie de sa discipline, maîtrise des objectifs et des contenus d'enseignement	
Rechercher des causes de dysfonctionnement	Exploitation de la ressource documentaire
	Démarche de diagnostic pertinente et inventaire et hiérarchisation des causes possibles
	Réalisation des mesures et contrôles
Interpréter les résultats	Analyse des résultats obtenus
	Pertinence du compte rendu de la démarche utilisée et des résultats obtenus
Effectuer une intervention de qualité	Respect des consignes d'hygiène et de sécurité
	Respect de la méthodologie
	Gestion du poste de travail
Expression écrite et orale	
Maîtriser la langue française dans le cadre de son enseignement	Utilisation d'un langage clair et adapté
	Utilisation d'un vocabulaire professionnel approprié
Pédagogique & didactique	
Construire des situations d'enseignement et d'apprentissage prenant en compte la diversité des élèves	Planification de séquences de classe et, pour cela, définition des programmations et des progressions ; identification des objectifs, contenus, dispositifs, modalités d'entraînement et d'évaluation.
	Sélection des approches didactiques appropriées au développement des compétences visées.
	Construction des situations d'enseignement, en travaillant à partir de situations professionnelles (RAP)

3. Constatations / remarques sur le déroulement de l'épreuve d'admission

Les connaissances disciplinaires, le savoir-faire professionnel en maintenance, sont des prérequis indispensables pour réussir l'épreuve pratique. Durant celle-ci, il est demandé au candidat de suivre une démarche de diagnostic et de réparation. Partant d'un symptôme, il convient d'engager, étape par étape, les différentes phases menant jusqu'à l'identification du ou des éléments défectueux. Indépendamment du support d'exercice (tracteur, poids lourd, pelleteuse, voiture particulière...), les candidats qui savent utiliser des outils de mesure et de contrôle (outil de diagnostic, multimètre, manomètre...), mettent en avant leurs compétences professionnelles et ne sont pas pénalisés.

Le jury a constaté que certains candidats ont su mettre en valeur leur expérience pédagogique à partir du TP réalisé en première partie, en développant une stratégie pédagogique adaptée. Les candidats qui ont de bonnes connaissances disciplinaires sont à même de porter une analyse sur leur démarche de diagnostic. Cette analyse, formalisée par l'exploitation d'outils tels que, tableau de contrôles et mesures, organigramme, carte heuristique..., préfigure les prérequis nécessaires pour créer une séquence pédagogique cohérente et progressive, à même de transmettre des savoirs et développer des compétences chez les élèves.

Une partie des candidats semble bien préparée sur l'aspect pédagogique global de cette épreuve. Nombreux sont ceux qui définissent les objectifs et les prérequis des élèves avant de débiter la séance, en s'appuyant sur les savoirs et compétences du référentiel. Le jury observe que de nombreux candidats se contentent de citer le référentiel sans justifier leur choix. Les moyens de communication mis à disposition sont en général utilisés, une maîtrise de l'outil informatique et des logiciels de bureautique est indispensable. Durant la présentation orale, il est demandé au candidat d'utiliser l'outil numérique et le tableau traditionnel.

Pour quelques candidats, le jury a relevé une grande disparité dans la forme et dans le fond entre la séquence pédagogique présentée dans le dossier RAEP et celle développée devant le jury.

L'épreuve de présentation d'une séquence prend appui sur des travaux pratiques. Les travaux ainsi que la présentation révèlent un niveau correct d'une majorité de candidats sur les compétences purement professionnelles liées à la pratique du métier de technicien.

L'analyse des résultats fait apparaître une catégorie de candidats (en faible proportion) qui a bien préparé cette épreuve et qui démontre d'une bonne maîtrise de la pratique professionnelle liée au métier de la maintenance. Une deuxième catégorie, dont le niveau de savoirs disciplinaires reste insuffisant pour prétendre à l'exercice des missions d'enseignant. Les grandes disparités constatées se situent essentiellement au niveau de la maîtrise des connaissances scientifiques, techniques et didactiques.

Par ailleurs, le jury constate des postures de candidats inadaptées au métier d'enseignant.

Le jury a apprécié :

- ✓ au niveau de la réalisation des travaux pratiques relatifs au diagnostic et à l'intervention de remise en conformité du véhicule :
 - la capacité des candidats à s'adapter à la situation (environnement, matériel à disposition) ;
 - l'utilisation des matériels et des équipements à bon escient ;
 - l'exploitation des outils de formalisation de leur démarche (tableau de mesures et contrôle par exemple) ;

- la gestion du temps lors de la réalisation pratique ;
 - une communication adaptée à la situation ;
 - la capacité à organiser son action ;
 - la créativité du candidat ;
 - la démarche de maintenance clairement exposée ;
 - la richesse du vocabulaire technique ;
 - La capacité d'exploitation de la documentation techniques (notices d'intervention, schémas) ;
 - la capacité d'analyse des systèmes ;
- ✓ lors de l'exposé et de l'entretien :
- une présentation dynamique et argumentée ;
 - la mise à disposition du jury de supports papier en complément des documents projetés ;
 - la maîtrise de l'outil informatique dans la présentation ;
 - la qualité d'écriture au tableau traditionnel ;
 - des propositions pédagogiques pertinentes et concrètes ;
 - des documents structurés et clairs ;
 - la capacité à transposer les pratiques pédagogiques pour proposer une séquence et une séance dans un autre diplôme ;
 - la capacité à entrer dans l'échange ;
 - la maîtrise du vocabulaire pédagogique et les démarches proposées.

Les candidats qui ne maîtrisent pas les savoirs disciplinaires et qui n'ont pas de connaissances en pédagogie, sont en difficulté lors de l'entretien. Le jury rappelle que les enseignants titulaires du concours CAPLP, peuvent être amenés à enseigner auprès d'élève de 3^{ème} préparatoire à l'enseignement professionnel, de CAP, de baccalauréat professionnel et de STS. Une maîtrise disciplinaire au niveau III est, au minimum, requise.

Globalement, les objectifs de cette partie de l'épreuve ont été bien compris par l'ensemble des candidats. L'échange a été souvent constructif et a permis de construire une bonne connaissance des acquis des candidats. L'ensemble de l'échange vise à également à apprécier les compétences professionnelles des métiers du professorat. Le jury déplore, pour certains candidats, la méconnaissance du référentiel des compétences professionnelles des métiers du professorat et de l'éducation (arrêté du 1 juillet 2013 publié au BOEN du 25 juillet 2013).

Le jury a malheureusement relevé dans la prestation de quelques candidats :

- la difficulté à formaliser les organisations pédagogiques proposées ;
- des écrits durant l'épreuve pratique ou au tableau traditionnel illisible ;
- des fautes d'orthographe ;
- un manque d'utilisation des outils de communication à disposition qui engendre des temps de latence préjudiciable au dynamisme de la présentation ;
- l'absence de documents pédagogiques d'organisation de la séquence proposée ;
- l'inexploitation du temps d'exposé imparti (présentation limitée à 4 ou 5 minutes pour quelques candidats) ;
- la méconnaissance du système éducatif, des textes qui l'organisent, même sur les niveaux ciblés (classes de lycée professionnel) et des organisations pédagogiques ;
- des difficultés pour décrire une stratégie de formation cohérente ;
- la confusion dans l'élaboration d'une évaluation formative, sommative ou certificative ;
- l'identification de pré requis qui ne sont pas contrôlés dans l'action présentée ;

- l'absence de projection de son action au sein d'une équipe pédagogique, d'un établissement scolaire ;
- la méconnaissance des dispositifs institutionnels (accompagnement personnalisé, enseignements généraux liés à la spécialité).

Le jury a noté des freins, des difficultés et des lacunes chez certains candidats :

- l'absence de méthodes dans l'approche du diagnostic ;
- le non-respect des consignes de travail (proposer des hypothèses hiérarchisées, définir des contrôles et mesures, interpréter les résultats...) ;
- une expertise technique insuffisante ;
- un transfert de méthodologies de diagnostic sur différents supports autres que le véhicule particulier difficile ;
- l'apport et l'organisation des PFMP peu intégrés dans la formation ;
- une méconnaissance des pratiques et mise en œuvre des CCF ;
- des actions d'évaluation centrées sur les savoirs et non sur les compétences.

Le jury rappelle que de nombreux constructeurs proposent une documentation exclusivement en anglais. Il apparaît que les candidats qui ont des bases de vocabulaire technique ont su comprendre les systèmes et mener un diagnostic en bonne et due forme.

4. Conseils aux futurs candidats

Le jury rappelle que les candidats du concours interne ont une expérience d'enseignement. Aussi, ils doivent être en capacité d'exploiter les documents d'organisation pédagogique (séance, séquence, suivi des compétences), les différents types d'évaluation ainsi que les pédagogies applicables en Sciences et Techniques Industrielles (inductive, déductive etc.).

Le jury invite les candidats à s'appuyer sur les rapports de jury précédent pour identifier leurs compétences à développer.

Le jury rappelle, ci-dessous, quelques fondamentaux d'une organisation pédagogique. Des exemples de présentation sont proposés.

IMPORTANT : Dans le temps imparti, s'il n'est pas demandé aux candidats de détailler tous ces points, les candidats en capacité de justifier, durant l'entretien, les choix de leur organisation démontrent leur connaissance en pédagogie.

Un plan de formation

L'ensemble des actions pédagogiques planifiées sur le cycle de formation.

Mois	Septembre	Octobre	Novembre	...
Semaines				...
				...
				...
				...

À partir du référentiel, la progression des activités proposées permet à l'élève de développer des compétences.

Une fiche de séquence

Document identifiant les éléments de l'apprentissage.

Activité professionnelle	
Problématique professionnelle	
Compétences développées	Outillage
Illustration de l'activité	
Savoirs associés	Sécurité et socialisation
Période dans le cycle de formation	
Durée de la séquence	
Nom et chronologie des activités	

Partant d'une activité professionnelle liée au métier, il s'agit, pour l'enseignant, de proposer des situations d'apprentissage permettant à l'élève :

- de développer des compétences ;
- d'acquérir ou de renforcer des savoirs ;
- d'utiliser un outillage usuel ou nouveau ;
- d'agir en toute sécurité dans un cadre social.

Une fiche de déroulement de séance

Chronologie des activités dans le temps d'enseignement

Temps	Désignation	Activité élèves	Support	Activité enseignant
Temporalité des actions successives	Nom de l'activité	Verbes d'action : Construire, Mesurer ...	Schéma, Véhicule, Procédure...	Présente l'objectif, Explique la démarche, Observe l'action de l'élève, Apporte des remédiations, Interroge, Évalue...

Le jury mentionne que les activités de l'élève : écouter, recopier, ne sont pas des activités pédagogiques efficaces en termes d'apprentissage.

Il convient de proposer des activités mobilisant la concentration de l'élève via des verbes d'action Justifier, construire...

Des activités élèves

L'ensemble des travaux proposés pendant et hors du temps de classe.

Le jury mentionne que les candidats qui proposent des activités hors du temps de classe entre deux séances favorisent l'accès à la compréhension de l'élève.

Une activité régulière hors du temps de classe peut durer de 5 à 15 minutes et s'appuyer sur plusieurs supports : l'exploitation d'une vidéo, un travail préparatoire à la séance à venir, un apprentissage sur une plateforme numérique (remarque : l'utilisation de plateforme consultable sur un téléphone portable sont à privilégier) ...

5. Exemple de situation d'évaluation relative à l'épreuve d'admission



ministère
éducation
nationale



Concours interne

CAPLP et CAER-CAPLP

Génie Mécanique

Maintenance des véhicules, machines agricoles et engins de chantier

SESSION 2017

Exemple de SUJET

Épreuve d'admission

Partie mise en œuvre : DIAGNOSTIC / INTERVENTION

Nom du candidat :

Prénom :

Rappel : L'épreuve a pour but d'évaluer, dans l'option choisie, l'aptitude du candidat à concevoir et à organiser une séquence de formation reposant sur la maîtrise de savoir-faire professionnels, en fonction d'un objectif pédagogique imposé et d'un niveau de classe donné.

Elle prend appui sur les investigations et les analyses effectuées au préalable par le candidat au cours de travaux pratiques relatifs à un système technique ou à un processus. La séquence de formation s'inscrit dans les programmes de lycée professionnel dans la discipline considérée.

Le candidat est amené, au cours de sa présentation orale, à expliciter la démarche méthodologique, à mettre en évidence les informations, données et résultats issus des investigations conduites au cours des travaux pratiques qui lui ont permis de construire sa séquence de formation, à décrire la séquence de formation qu'il a élaborée, à présenter de manière détaillée une des séances de formation constitutives de la séquence.

Au cours de l'entretien avec le jury, le candidat est conduit plus particulièrement à préciser certains points de sa présentation ainsi qu'à expliquer et à justifier les choix de nature didactique et pédagogique qu'il a opérés dans la construction de la séquence de formation présentée.

Mise en situation / Conditions de réalisation

1. Support et description de la panne :

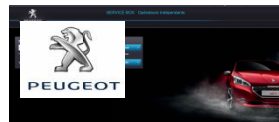


Symptôme client



2. Documentation et matériel mis à disposition :

- ✓ Documentation constructeur en ligne, documentation générique, documentation papier



- ✓ Caisse à outils, appareils de diagnostic, appareils de mesure spécifiques, multimètre, oscilloscope,...



Travail demandé

Pratique professionnelle

Pour l'ensemble des étapes ci-dessous vous devez réaliser un compte rendu écrit de votre intervention

1. Vérifier le symptôme.
2. Formuler les premiers constats et proposer une démarche d'investigation.
3. Analyser le système.
4. Formuler et hiérarchiser des contrôles et mesures.
5. Réaliser les mesures et contrôles.
6. Analyser les résultats obtenus et Identifier le ou les éléments défectueux.
7. Après consultation du jury, effectuer la remise en conformité.

Mise en situation professionnelle :

Vous êtes affecté dans un établissement scolaire au sein d'une équipe d'enseignement professionnelle, composée de trois enseignants de maintenance et d'un professeur de construction mécanique, ainsi que de l'équipe d'enseignement générale (mathématiques, physique/chimie, EGLS...). Le plateau technique est doté de plusieurs véhicules ou matériels similaires au votre.

Travail demandé :

À partir du thème qui vous a été proposé lors de l'épreuve de diagnostic, vous devez proposer une exploitation pédagogique pour un groupe de 12 élèves d'une classe de baccalauréat professionnel niveau terminale.

Vous avez les élèves en responsabilité durant 4 heures, vous présenterez plus particulièrement la trame d'une séance permettant de développer des compétences choisies.

Vous devrez :

Pour la séquence

Situer la séquence d'enseignement dans le cycle de formation,
Mentionner les compétences développées et savoirs associés abordés,
Identifier les séances constitutives de la séquence.

Pour la séance

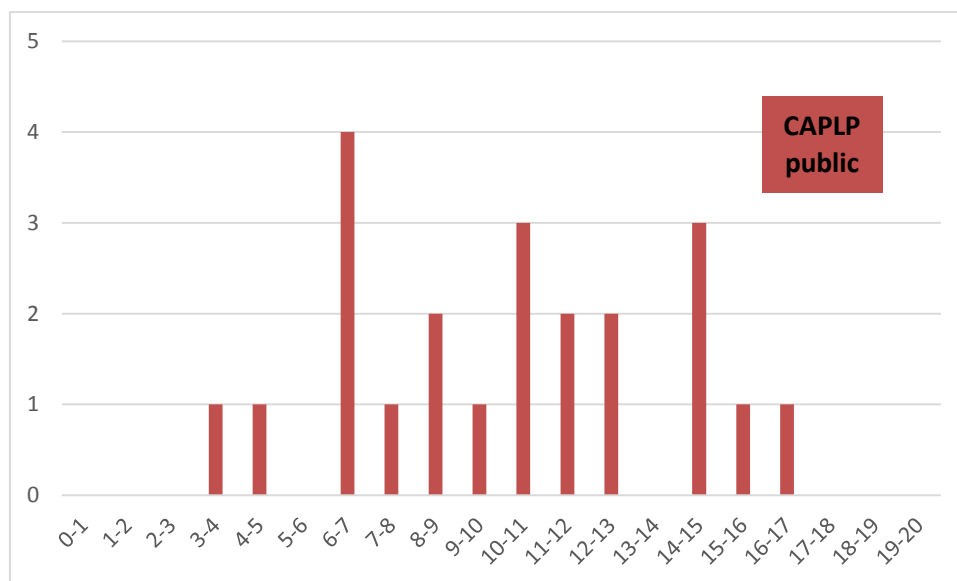
Définir les activités proposées aux élèves lors d'une de ces séances (ces activités seront issues des investigations menées dans la première partie de l'épreuve),
Développer les activités analytiques et pratiques proposées aux élèves,
Mentionner les modalités d'évaluation et leurs exploitations.

Durant la présentation orale, vous utiliserez l'outil numérique ET le tableau traditionnel

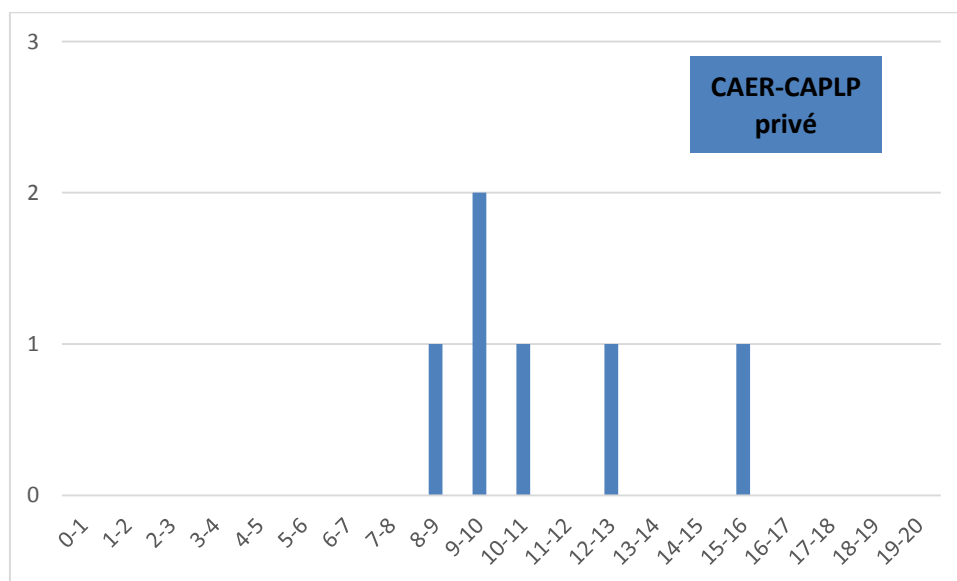
L'ensemble des brouillons et documents de travail créés durant l'épreuve d'admission seront joints au dossier.

6. Résultats

Histogramme pour l'épreuve d'admission au CAPLP public :



Notes obtenues au CAER-CAPLP privé interne à l'épreuve d'admission :



Rapport sur la transmission des valeurs et principes de la République

Lors des épreuves d'admission, le jury évalue la capacité du candidat à agir en agent du service public d'éducation, en vérifiant qu'il intègre dans l'organisation de son enseignement :

- la conception des apprentissages des élèves en fonction de leurs besoins personnels ;
- la prise en compte de la diversité des conditions d'exercice du métier et la connaissance réfléchie des contextes associés ;
- le fonctionnement des différentes entités éducatives existant au sein de la société et d'un EPLE (institution scolaire, établissement, classe, équipe éducative...) ;
- les valeurs portées par l'Éducation nationale, dont celles de la République.

Le candidat doit prendre en compte ces exigences dans la conception des séquences pédagogiques présentées au jury. Il s'agit de faire acquérir, à l'élève, des compétences alliant des connaissances scientifiques et technologiques et des savoir-faire associés, mais également d'installer des comportements responsables et respectueux des valeurs républicaines.

Cet objectif exigeant induit une posture réflexive du candidat lors de la préparation et de la présentation d'une séquence pédagogique. En particulier, les stratégies pédagogiques proposées devront permettre d'atteindre l'objectif de formation visé dans le cadre de « l'école inclusive ». Il est indispensable de donner du sens aux enseignements en ne les déconnectant pas d'un contexte sociétal identifiable. Cela doit contribuer à convaincre les élèves du bien-fondé des valeurs républicaines et à se les approprier.

L'éducation aux valeurs républicaines doit conduire à adopter des démarches pédagogiques spécifiques, variées et adaptées. Il s'agit en particulier de doter chaque futur citoyen d'une culture faisant de lui un acteur éclairé et responsable de l'usage des technologies et des enjeux éthiques associés. À dessein, il est nécessaire de lui faire acquérir des comportements fondateurs de sa réussite personnelle et le conduire à penser et construire son rapport au monde. Les modalités pédagogiques, déployées en sciences industrielles de l'ingénieur, sont nombreuses et sont autant d'opportunités offertes à l'enseignant pour apprendre aux élèves :

- à travailler en équipe et coopérer à la réussite d'un projet ;
- à assumer une responsabilité individuelle et collective ;
- à travailler en groupe à l'émergence et à la sélection d'idées issues d'un débat et donc favoriser le respect de l'altérité ;
- à développer des compétences relationnelles en lui permettant de savoir communiquer une idée personnelle ou porter la parole d'un groupe ;
- à comprendre les références et besoins divers qui ont conduit à la création d'objets ou de systèmes à partir de l'analyse des « modes », des normes, des lois... ;
- à différencier, par le déploiement de démarches rigoureuses, ce qui relève des sciences et de la connaissance de ce qui relève des opinions et des croyances. L'observation de systèmes réels, l'analyse de leur comportement, de la construction ou de l'utilisation de modèles multi physiques participent à cet objectif ;
- à observer les faits et situations divers suivant une approche systémique et rationnelle ;
- à adopter un positionnement citoyen assumé au sein de la société en ayant une connaissance approfondie de ses enjeux au sens du développement durable. L'impact environnemental, les coûts énergétiques, de transformation et de transport, la durée de vie des produits et leur recyclage, sont des marqueurs associés à privilégier ;
- à réfléchir collectivement à son environnement, aux usages sociaux des objets et aux conséquences induites ;
- à comprendre les enjeux sociétaux liés au respect de l'égalité républicaine entre hommes et femmes ;
- ...

Ces différentes approches permettent d'évaluer la posture du candidat par rapport au besoin de transmettre les valeurs et les principes de la République à l'école. La dimension civique de l'enseignement doit être explicite.

Ressources pour une préparation au concours

Pour prendre en compte la dimension du métier d'enseignant et développer ses compétences pédagogiques, les candidats peuvent s'appuyer sur différents textes réglementaires et ressources disponibles :

- Le référentiel de compétences des métiers du professorat et de l'éducation
<http://www.education.gouv.fr/cid73215/le-referentiel-de-competences-des-enseignants-au-bo-du-25-juillet-2013.html>
- Le réseau de création et d'accompagnement pédagogiques CANOPÉ – éducation et société
<https://www.reseau-canope.fr/>
- Le MOOC de formation « apprendre et enseigner avec les sciences cognitives »
<http://sciences-cognitives.fr/>
- Les ressources pédagogiques du Portail National de Ressources, Eduscol STI, dans le domaine de la maintenance des véhicules et des matériels
http://eduscol.education.fr/sti/ressources_pedagogiques
- le parcours citoyen et les valeurs républicaines à l'école
<http://eduscol.education.fr/cid46702/les-valeurs-de-la-republique.html>
- les programmes d'enseignement moral et civique
<http://eduscol.education.fr/cid92403/l-emc-principes-et-objectifs.html>
- les ressources du portail national des professionnels de l'éducation – Eduscol – sur la laïcité
<http://eduscol.education.fr/cid78495/la-laicite-a-l-ecole.html>
- le parcours avenir
<http://eduscol.education.fr/cid46878/le-parcours-avenir.html>
- le socle commun de connaissances, de compétences et de culture
<http://eduscol.education.fr/pid23410/le-socle-commun.html>